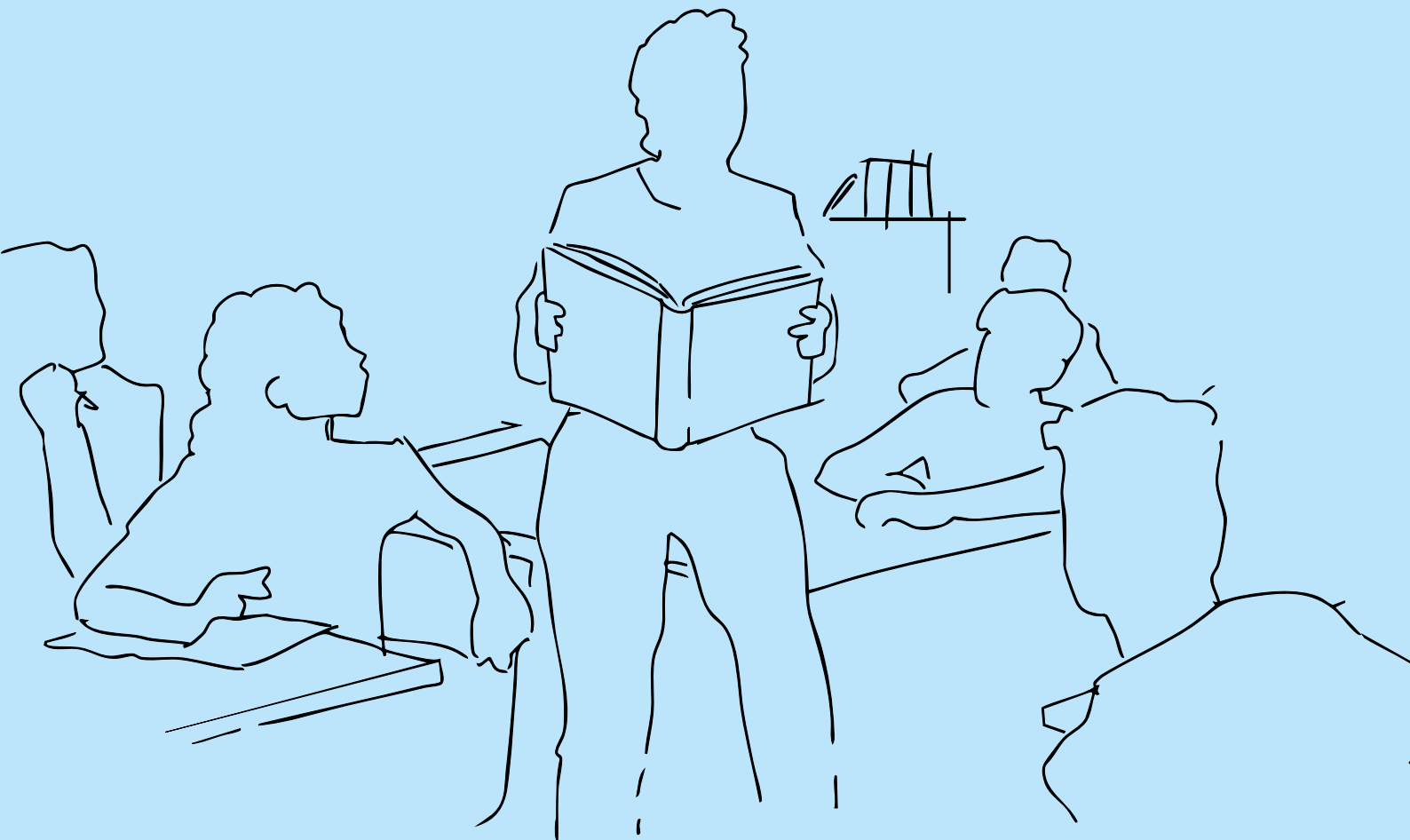


Samen bouwen aan persoonlijk vakmanschap in onderwijs en kinderopvang



Inhoud



Inleiding	3
1. Hogeschool IPABO	4
1.1 Missie	4
1.2 Visie	4
2. Speerpunten 2025-2030	5
2.1 Meer professionals van hoge kwaliteit	5
2.2 Bouwen aan een duurzame leeromgeving	9
2.3 Versterken van identiteit, professionaliteit en cultuur	10
3. Randvoorwaarden	13
4. Doelstellingen	14
Bijlage 1: Definities indicatoren	18
Bijlage 2: Verantwoording en implementatie	19
Bijlage 3: Infographic	20





Inleiding

Hogeschool IPABO leidt professionals op voor het onderwijs en de kinderopvang in Noord-Holland. De hogeschool draagt zo bij aan de ontwikkeling van kinderen. Dit is de maatschappelijke opdracht en daarmee ook de missie van Hogeschool IPABO.

Dit instellingsplan beschrijft het strategische beleid voor de jaren 2025-2030 om de missie te verwezenlijken.

Waar staat Hogeschool IPABO?

De hogeschool staat er goed voor. Het aantal ingeschreven studenten steeg de afgelopen jaren van 978 naar 1.285. De studenten zijn positief over de kwaliteit van het onderwijs. Het kenniscentrum verricht hoogwaardig en relevant onderzoek. Ook werkt de hogeschool intensief samen met andere lerarenopleidingen en onderwijsinstellingen.

Externe ontwikkelingen

Tegelijkertijd staat Hogeschool IPABO voor een aantal complexe uitdagingen. Er is grote zorg over het landelijk tekort aan goed opgeleide professionals in het onderwijs en de kinderopvang. Het blijft een uitdaging om kinderen gelijke kansen te bieden en goed toe te rusten om volwaardig te participeren in de samenleving.

Een strategie voor komende jaren

Dit instellingsplan formuleert de speerpunten voor de komende vijf jaar en beschrijft hoe Hogeschool IPABO vanuit haar missie en visie een antwoord geeft op uitdagingen die voor ons liggen.

'Hogeschool IPABO is een bruisende plek, waar iedereen elkaar kent. Een hogeschool waar de 'i' van interlevensbeschouwelijk, inclusief en impact centraal staat. Iedere lesperiode geven we samen betekenisvol invulling aan deze 'i' van IPABO.

Dit instellingsplan hebben we ontwikkeld vanuit de kracht van onze organisatie: de mensen. We hebben het plan geformuleerd na uitvoerige dialoog met studenten, collega's en werkveldcollega's. Het instellingsplan geeft richting, verbindt, verheldert en stuurt.'

Sonja Hoogendoorn,
voorzitter College van Bestuur





1. Hogeschool IPABO

Hogeschool IPABO is een gespecialiseerde hogeschool voor het primair onderwijs, kinderopvang en voorschoolse educatie. Vanuit de vestigingen Amsterdam en Alkmaar biedt Hogeschool IPABO de pedagogische academie voor het basisonderwijs (pabo) en de Associate degree Pedagogisch Educatief Professional (Ad PEP).

Samenwerking in onderzoek en ontwikkeling

Hogeschool IPABO doet praktijkgericht onderzoek en werkt daarbij nauw samen met basisscholen en de kinderopvang. Dat doet de hogeschool via het platform Samen Opleiden, de IPABO Academie, incompany-trajecten en via deelname aan onderzoeken in en met het werkveld. Samen met de partners van Radiant Hogescholen verzorgt IPABO de masteropleidingen *Leren & Innoveren* en *Onderwijs & Technologie*.

1.1 Missie

Hogeschool IPABO draagt bij aan de kwaliteit en vernieuwing van het primair onderwijs en de kinderopvang. Door talenten klaar te stomen tot onvergetelijke, inspirerende professionals. Vol denkracht, daadkracht en veerkracht. We zien diversiteit als kracht en als uitgangspunt van het onderwijs. We zoeken continu de verbinding met elkaar en met de wereld om ons heen. In nauwe samenwerking met het werkveld begeleiden we studenten bij het ontdekken en ontwikkelen van hun persoonlijke professionele kwaliteiten op het gebied van onderwijs, kinderopvang en praktijkgericht onderzoek.

1.2 Visie

Werken in het onderwijs en in de kinderopvang. Het is het meest tastbare, dankbare, maar ook cruciale vak dat er is. Kinderen kunnen begeleiden in hun belangrijkste, meest kwetsbare fase, dat vraagt om persoonlijke overtuiging en gedrevenheid. Om professionals met impact.

Je verhouden tot anderen, in de groep en voor de groep, vergt vaardigheden. Maar ook inlevingsvermogen. De wil om verbinding te zoeken met de grote diversiteit aan achtergronden en overtuigingen zit in ons DNA. Hogeschool IPABO geeft studenten een open, onderzoekende basishouding mee. Binnen de authentieke beroepssituatie. Zodat studenten in staat zijn zich te verwonderen en vragen te stellen. Waardoor ze kinderen, binnen alle complexiteit van vandaag en morgen, tot ontwikkeling kunnen laten komen.

Dat vraagt om praktijkgericht onderzoek in nauwe samenwerking met basisscholen en een onderzoekende houding. Met de expertise-ruimtes, Speleon en Exploreon, voor spelend en onderzoekend leren van het jonge en het oudere kind zorgen wij voor innovatief onderwijs. We integreren praktijkgericht onderzoek in het opleidingsonderwijs en bieden externe partners tegelijk een leer- en ontwerpomgeving.

In een open dialoog zoeken we de verbinding met elkaar en de wereld om ons heen, ook wanneer dat lastig is. We hebben een holistische blik op de studie: studenten, onderzoek, opleiding en praktijk beïnvloeden elkaar voortdurend. Samen met het werkveld leiden we studenten op, doen we onderzoek en werken we samen bij het leven lang ontwikkelen van (jonge) professionals. Als Hogeschool IPABO Amsterdam en Alkmaar zijn we een hecht team. Door kleinschalig en studentgericht onderwijs zorgen we voor een rijke leeromgeving vol ruimte voor verwondering, verbinding en verdieping.





2. Speerpunten 2025-2030

Dit instellingsplan geeft sturing aan de wijze waarop Hogeschool IPABO de komende jaren haar missie vormgeeft. Die sturing vindt plaats langs drie clusters van speerpunten.

1. Meer professionals van hoge kwaliteit
2. Bouwen aan een duurzame leeromgeving
3. Versterken van identiteit, professionaliteit en cultuur

2.1 Meer professionals van hoge kwaliteit

Hogeschool IPABO heeft als missie een bijdrage te leveren aan de kwaliteit en vernieuwing van het primair onderwijs en de kinderopvang door talenten klaar te stomen tot onvergetelijke, inspirerende professionals. Dit betreft een urgente maatschappelijke opdracht.

Personeelstekort en dalende instroom

Er zijn grote personeelstekorten in het onderwijs en de kinderopvang. Het landelijk tekort aan leraren in het primair onderwijs is zo'n 9.800 fte.

Het tekort is het grootst in de gemeente Amsterdam (18%). In de regio Noord-Holland Noord kampt men met een tekort van 5%. Deze tekorten hebben een structureel karakter.

De vraag naar personeel in de kinderopvang neemt naar verwachting verder toe, nu het kabinet voornemens lijkt de kinderopvang (bijna) gratis te maken.

Daarnaast wordt verwacht dat het totaal aantal hbo-studenten de komende jaren daalt. Met name het aantal voltijd-bachelorstudenten daalt. Voor andere (kleinere) opleidingsvarianten wordt nog wel groei verwacht. Zo is op landelijk niveau de verwachting dat Ad- en deeltijdopleidingen groeien.





Ambitie	Maatregelen
<p>Hogeschool IPABO behoudt de huidige instroom van 380 studenten per jaar.</p> 	<p>1.1 Hogeschool IPABO versterkt de relaties met decanen en mentoren in het voortgezet onderwijs en het mbo om leerlingen/ studenten beter te informeren en enthousiasmeren. Er worden gezamenlijke wervingscampagnes met scholen opgezet om een breder publiek te bereiken en meer potentiële studenten te informeren over de mogelijkheden van een opleiding tot pedagogisch professional of leraar.</p> <p>1.2 Hogeschool IPABO herzielt het portfolio. Zo wordt gestart met een master <i>Jonge kind</i> en wordt verkend of de voltijd Ad PEP-variant en de pabo-deeltijdopleiding in Alkmaar kunnen starten. Samen met het mbo wordt gewerkt aan herziening van de uitstroomprofielen van de Ad PEP-opleiding. Tot slot wordt de doorstroom van Ad PEP naar bacheloropleiding vereenvoudigd.</p> <p>1.3 Hogeschool IPABO maakt de bacheloropleiding aantrekkelijker met een wendbaar curriculum en door de focus te leggen op drie nieuwe doelgroepen (jongvolwassenen, onderwijsprofessionals zonder bevoegdheid en zij-instromers). Daarmee biedt Hogeschool IPABO meer mogelijkheden tot verdieping en verbreding. Voor mensen die onbevoegd voor de klas staan, biedt Hogeschool IPABO de mogelijkheid om versneld het diploma te halen door aan te sluiten bij hun ervaringen en verworven competenties. De gewenste wendbaarheid wordt uiteraard gerealiseerd zonder concessies te doen aan de kwaliteit van de opleiding. De lat van het eindniveau blijft onverminderd hoog.</p>
<p>Hogeschool IPABO verhoogt het studiesucces en verlaagt de uitval.</p>	<p>1.4 Hogeschool IPABO realiseert een onderwijsvernieuwing waarmee de bekende knelpunten die studievertraging veroorzaken zijn weggenomen. Dit wordt gerealiseerd door stroomlijning van het curriculum en de introductie van een nieuw toetsprogramma.</p> <p>1.5 Hogeschool IPABO investeert in begeleiding van studenten die studievertraging dreigen op te lopen.</p>
<p>Hogeschool IPABO voorkomt uitval van zittende leerkrachten en pedagogisch professionals.</p>	<p>1.6 Hogeschool IPABO breidt, in overleg met het werkveld (met name de deelnemers aan het partnerschap Samen Opleiden), het aanbod van de IPABO Academie uit.</p> <ul style="list-style-type: none">• Het maken van afspraken met het werkveld over de begeleiding van leerkrachten in de inductiefase om vroegtijdige uitval uit het onderwijs te verminderen.• Het initiëren van een post-hbo-opleiding <i>Jonge kindspecialist</i> die ook toegankelijk is voor afgestudeerden van de Ad PEP.• Nieuw aanbod op het gebied van basisvaardigheden en vakintegratie.



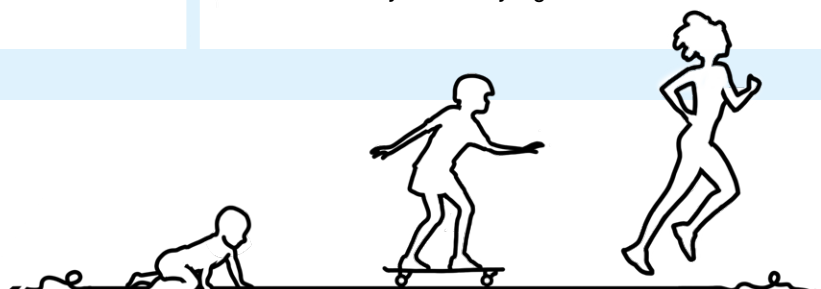
Basisvaardigheden en groeiende vraag naar expertise

Ongeveer een derde van de Nederlandse vijftienjarigen is onvoldoende geletterd om goed te kunnen functioneren in onze samenleving. Beheersing van basisvaardigheden is essentieel en draagt bij aan kansengelijkheid. Dit vormt een belangrijke uitdaging voor (aankomende) professionals in het onderwijs en de kinderopvang.

Hogeschool IPABO bereidt (aankomende) professionals voor op deze uitdaging. Dit is onder andere terug te zien aan de goede naam die IPABO heeft op het gebied van het aanleren van basisvaardigheden. Zo heeft de hogeschool uitstroomprofielen en toonaangevende lectoraten op het gebied van lezen en rekenen-wiskunde. De komende jaren wordt hierop voortgebouwd met als doel het huidige eindniveau te behouden.

Daarnaast vraagt het werkveld om meer expertise over de doorlopende leerlijn (0-14 jaar). Binnen de kinderopvang is meer hbo-geschoold personeel nodig met kennis van het jonge kind. Daarnaast is extra aandacht nodig voor expertise rond de ontwikkeling van oudere kinderen (10 – 14 jaar), de adolescentie en de overgang naar het voortgezet onderwijs.

Ambitie	Maatregelen
Hogeschool IPABO versterkt de focus op basisvaardigheden in onderwijs en onderzoek.	1.7 Hogeschool IPABO realiseert een versterking van het onderwijs in basisvaardigheden door een onderwijsvernieuwing in het curriculum van de bacheloropleiding, per 1 september 2025. De hogeschool zorgt daarbij voor een goede balans tussen specifieke vakinhoud, vakdidactiek en vakintegratie.
	1.8 Hogeschool IPABO stelt in 2025 een nieuwe onderzoeks-programmering van het kenniscentrum vast waarin kennis van onderwijs in basisvaardigheden wordt gekoppeld aan emancipatie en uitsluiting in de maatschappij.
Hogeschool IPABO versterkt de focus op de doorlopende lijn in ontwikkeling en leren van 0 tot 14 jaar.	1.9 Hogeschool IPABO realiseert via een onderwijsvernieuwing per 1 september 2026 in het curriculum van de bachelor een doorlopende lijn van ontwikkelen en leren van 0 tot 14 jaar . Binnen het onderwijs komt er meer aandacht voor de overgang naar de middelbare school.
	1.10 Hogeschool IPABO zet in op de professionalisering van opleidingsdocenten en het aantrekken van nieuwe experts op het gebied van het jonge kind. Onder andere door opleidingsdocenten te laten deelnemen aan het onderzoek van het lectoraat Jonge kind. Dit resulteert in 2027 in een sterk team van vakdocenten en pedagogen met specifieke deskundigheid in onderwijs aan het jonge kind.





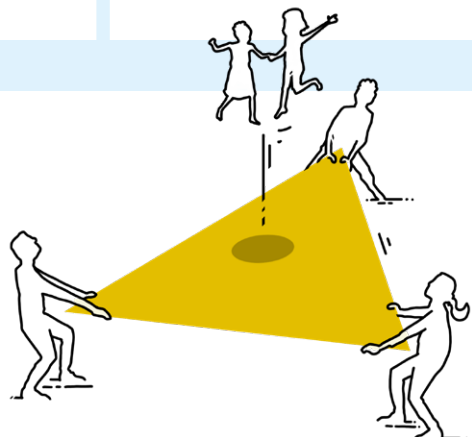
In verbinding met het werkveld

Het realiseren van de missie van Hogeschool IPABO vereist verbinding met het werkveld. Studenten worden immers in nauwe samenwerking begeleid bij het ontdekken en ontwikkelen van hun persoonlijke professionele kwaliteiten.

Hogeschool IPABO vormt met 21 schoolbesturen in Noord-Holland het samenwerkingsverband *Samen Professioneel Sterk*. Met een gezamenlijke visie en de eigen expertise draagt de hogeschool bij aan het platform Samen opleiden, professionaliseren en onderzoeken.

Dit samenwerkingsverband is belangrijk vanwege een landelijke ambitie. De ambitie van het ministerie van Onderwijs, Cultuur en Wetenschap (OCW) en de sectorraden is om in 2030 100% van alle studenten die een lerarenopleiding volgen, op te leiden binnen Samen Opleiden. Het gaat niet alleen om voltijdstudenten, maar ook om studenten uit de andere opleidingsvarianten en de Ad PEP. Doorontwikkeling van dit samenwerkingsverband is daarom noodzakelijk.

Ambitie	Maatregelen
Hogeschool IPABO zorgt ervoor dat Samen opleiden, professionaliseren en onderzoeken een integraal onderdeel van het curriculum vormt.	1.11 Hogeschool IPABO ontwikkelt het werkplekleren in de onderwijsvernieuwing van de bacheloropleiding door, zodat vanaf 2025 stapsgewijs 40 procent van het curriculum in de praktijk plaatsvindt.
	1.12 Samen met de partners versterkt Hogeschool IPABO de samenwerking op het gebied van Samen professionaliseren en onderzoeken.
	1.13 Samen met de partners werkt Hogeschool IPABO verder aan de ontwikkeling van het gezamenlijke kwaliteitskader. Daartoe wordt het gesprek over de kwaliteit van Samen Opleiden en de kwaliteitscultuur in verschillende gremia regelmatig geagendeerd.
In 2030 leidt Hogeschool IPABO 100% van de bachelorstudenten in een opleidingsschool op.	1.14 Samen met de partners formuleert Hogeschool IPABO een groeistrategie voor het partnerschap Samen Opleiden. Hierdoor moet verbreding naar alle varianten van de bachelor en de Ad PEP worden gerealiseerd. Een aandachtspunt daarbij is de afstemming tussen het partnerschap en de onderwijsregio's.






2.2 Bouwen aan een duurzame leeromgeving

Om te voldoen aan de missie, is een goede leeromgeving essentieel. Het is een belangrijke voorwaarde voor de ontwikkeling van een talent tot inspirerende professional.

Fysieke leeromgeving

De huisvesting in Amsterdam is verouderd, waardoor het gebouw de onderwijsvisie onvoldoende ondersteunt. Daarnaast moeten de gebouwen vanaf 2030 voldoen aan strenge duurzaamheidseisen. Het gebouw in Amsterdam vraagt daarom om een grondige renovatie. In 2024 is een strategisch huisvestingsplan ontwikkeld voor deze renovatie. In 2026 wordt een vergelijkbaar plan opgesteld voor Alkmaar.

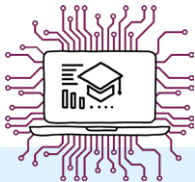
Ambitie	Maatregelen
<p>Hogeschool IPABO realiseert huisvesting die eigentijds, flexibel en toekomstbestendig is.</p> 	<p>2.1 Hogeschool IPABO voert het strategische huisvestingsplan voor Amsterdam uit, zodat het gebouw uiterlijk in 2030 is gerenoveerd. Het gebouw voldoet dan aan de duurzaamheidsnormen van de overheid en ondersteunt de ambities voor onderwijs, onderzoek en nascholing.</p>
	<p>2.2 Hogeschool IPABO ontwikkelt in 2026 een strategisch huisvestingsplan voor de vestiging in Alkmaar en voert dit plan vervolgens uit.</p>

Digitale leeromgeving

Naast de fysieke omgeving is er ook aandacht voor de digitale leeromgeving. In 2024 is gekozen voor de invoering van Canvas als nieuw *Learning Management System* (LMS).

In 2025 dient Hogeschool IPABO een NPULS-subsidieaanvraag in bij het Nationaal Groeifonds voor de innovatie en verbetering van de digitale leeromgeving.

De Rijksoverheid streeft naar een aanscherping van de ICT-veiligheid in het hoger onderwijs. Om aan de gestelde normen te kunnen voldoen, worden het ICT-beleid en de –werkwijzen vastgelegd. Periodieke monitoring vindt plaats via een Plan-Do-Check-Act-cyclus (PDCA-cyclus).

Ambitie	Maatregelen
<p>Hogeschool IPABO realiseert een digitale infrastructuur die up-do-date en gebruiksvriendelijk is.</p> 	<p>2.3 Hogeschool IPABO actualiseert de ICT-roadmap. De doelen van de geactualiseerde ICT-roadmap sluiten aan bij de ambities van NPULS.</p>
	<p>2.4 Hogeschool IPABO doet in 2025 een NPULS-subsidieaanvraag.</p>
	<p>2.5 Hogeschool IPABO implementeert het nieuwe <i>Learning management system</i> (Canvas), zodat in 2028 alle opleidingsvarianten ermee werken.</p>



Ambitie	Maatregelen
	2.6 Hogeschool IPABO zet in op het doorontwikkelen van digitale vaardigheden voor alle collega's en studenten. Hieronder valt ook het faciliteren van het onderwijs in de vraag naar AI-toepassingen en het gebruik van AI voor beleidsontwikkeling en ondersteuning.
Hogeschool IPABO waarborgt de veiligheid van alle ICT-systemen.	2.7 Hogeschool IPABO heeft continue aandacht voor de veiligheid van haar ICT-systemen zodat de hogeschool vanaf 2025 minimaal niveau 3 van het NBA-normenkader heeft behaald.

2.3 Versterken van identiteit, professionaliteit en cultuur

Een van de kernbegrippen in de missie van Hogeschool IPABO is diversiteit. Diversiteit wordt gezien als kracht en als uitgangspunt van het onderwijs. Dit komt tot uiting in de I van IPABO. Deze 'i' staat voor interlevensbeschouwelijk, *inclusie en impact*. Studenten leren te handelen vanuit een inclusieve houding, met begrip en inlevingsvermogen. Zij zijn zich bewust van de invloed van verschillende achtergronden en van het gegeven dat in de samenleving niet alle achtergronden hetzelfde gewaardeerd worden. Bij Hogeschool IPABO wordt de student iemand die het verschil maakt in het leven van een kind, iemand die handelt met impact.

De 'i' geeft richting

Binnen de hogeschool wordt gezamenlijk betekenis gegeven aan de 'i' in IPABO. Het geeft richting en versterkt het gemeenschapsgevoel.

De 'i' geeft richting aan de manier waarop de hogeschool omgaat met grote maatschappelijke uitdagingen. Uitdagingen zoals de klimaattransitie, polarisatie en problemen met de mentale gezondheid van jongeren. Deze thema's gaan niet aan de hogeschool voorbij. Zo heeft Hogeschool IPABO in het curriculum aandacht voor de dialoog over maatschappelijke vraagstukken en bij de begeleiding aandacht voor de mentale gezondheid van studenten.

Van de IPABO-gemeenschap wordt gevraagd om te werken aan inclusiviteit. Daarom investeert Hogeschool IPABO veel in een inclusieve cultuur in het onderwijs. Je ziet het terug in het curriculum, het HR-beleid, in de onderlinge samenwerking, het partnerschap tussen onderwijs en ondersteuning en in het leiderschap. Huidige werkwijzen worden kritisch onder de loep genomen. En patronen en mechanismen die ongelijkheid voeden of in stand houden worden aangepakt.





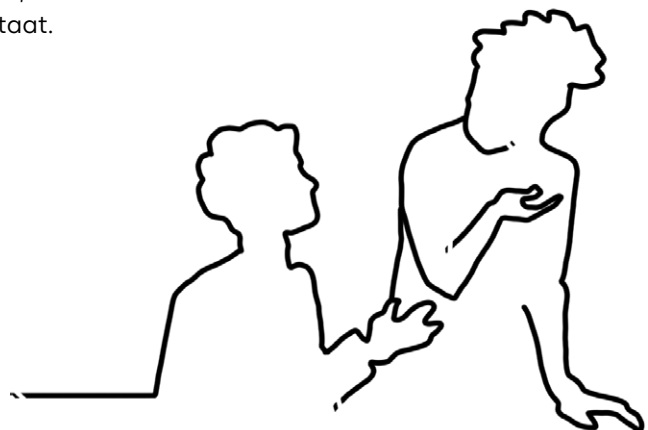
Ambitie	Maatregelen
De I van IPABO krijgt een blijvende en concrete betekenis in het onderwijs, onderzoek en de organisatie(cultuur).	3.1 Hogeschool IPABO stelt in 2025 een plan van aanpak op waarin aan de I van IPABO handen en voeten wordt gegeven en waarvan het effect wordt gemeten in het MTO.
	3.2 Hogeschool IPABO borgt in de onderwijsontwikkeling van de bacheloropleiding dat de I van IPABO een zichtbare plaats in het curriculum krijgt.
Hogeschool IPABO werkt aan een cultuur van samenwerking en inclusiviteit.	3.3 Hogeschool IPABO stelt een programmaplan 'diversiteit en inclusie' op en voert dat plan uit. Trainingsaanbod op het gebied van diversiteit en inclusie voor medewerkers maakt hier onderdeel van uit.

Professionele houding

Hogeschool IPABO zet in op het bevorderen van een lerende en professionele cultuur. Zowel studenten als collega's zijn actief betrokken bij het voortdurend leren (met elkaar en van elkaar) en het verbeteren van de praktijk. Essentieel is het onderzoeken van patronen, data-gedreven werken, ontwikkelingsgericht adviseren en evalueren, het nakomen van afspraken en het tonen van leiderschap.

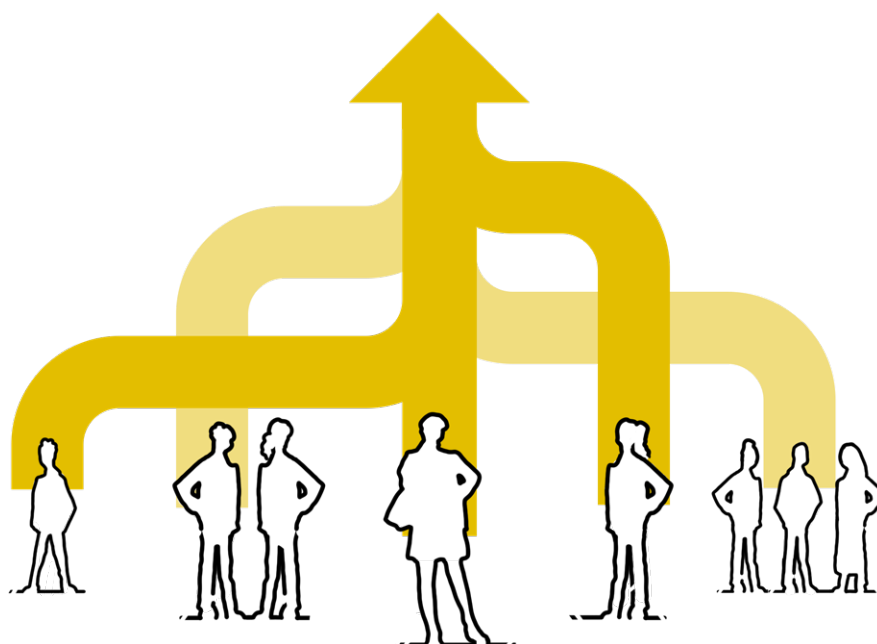
Het adequaat opleiden van leerkrachten en educatieve professionals stelt hoge eisen aan de opleidingsdocenten. De professionele houding van opleidingsdocenten kenmerkt zich door de onderstaande eigenschappen:

- Leiding geven door voorbeeldgedrag (*leading by example*);
- Diepgaande vakinhoudelijke en vakdidactische kennis en vakoverstijgend denken;
- Onderzoekende en kritische houding;
- Samenwerken met het werkveld;
- Ondersteuning van persoonsvorming en begeleiding van studenten;
- Flexibiliteit en innovatie;
- Bevorderen van kansengelijkheid;
- Samenwerken in een inclusieve leeromgeving;
- Bevorderen van digitale geletterdheid en gebruik van technologie;
- Bekwaam in het geven en ontvangen van feedback, waardoor er een positieve feedback-cultuur ontstaat.





Ambitie	Maatregelen
Hogeschool IPABO bevordert een lerende en professionele cultuur.	<p>3.4 Hogeschool IPABO faciliteert een professionele dialoog waarin collega's elkaar uitdagen en ondersteunen om te blijven groeien en verbeteren en waarin verschillende perspectieven aan bod komen. Deze dialoog draagt bij aan de taakvolwassenheid binnen teams.</p> <p>3.5 Hogeschool IPABO ontwikkelt nieuw professionaliseringsbeleid. Beleid dat zich onder meer richt op het onderzoekend vermogen van promovendi en de doorontwikkeling van het huidige inductieprogramma voor beginnende collega's.</p> <p>3.6 Hogeschool IPABO betreft collega's bij beleidsontwikkeling en besluitvorming. Hierin faciliteren leidinggevenden de teams.</p>
Docenten van Hogeschool IPABO voldoen in 2030 overwegend aan het profiel van de opleidingsdocent.	<p>3.7 Hogeschool IPABO werkt in 2025 het profiel van opleidingsdocenten uit.</p> <p>3.8 Hogeschool IPABO stelt in 2025 een plan van aanpak op voor het ontwikkeltraject Professionele identiteit. Dit plan van aanpak wordt verankerd in het strategische professionaliseringsplan. Het plan wordt vervolgens geïmplementeerd (2025-2027), geëvalueerd (2027) en bijgesteld (2028).</p>





3. Randvoorwaarden

Voor het realiseren van de missie zijn vijf randvoorwaarden van belang.

1 Gezonde financiën

Hogeschool IPABO staat er financieel goed voor, waardoor de hogeschool kan investeren in haar ambities. Wel staat de financiële positie onder druk door de beleidsvoornemens van het kabinet. Vanaf 2026 worden bezuinigingen op het hoger onderwijs verwacht die ook Hogeschool IPABO raken. De hogeschool bereidt zich hierop voor om zo financieel gezond te blijven.

2 Sociale veiligheid

Wettelijke verplichtingen alleen garanderen geen sociale veiligheid. Hogeschool IPABO biedt daarom doorlopend trainingen en voorlichting over dit onderwerp aan. Sociale veiligheid staat hoog op de agenda tijdens studiedagen en overleggen.

3 Aantrekkelijk werkgeverschap

Gezien de krappe arbeidsmarkt is het belangrijk om een aantrekkelijke werkgever te blijven. De hogeschool besteedt daarom speciale aandacht aan de begeleiding van beginnende medewerkers.

4 Kwaliteitszorg

Het kwaliteitszorgsysteem van de hogeschool vraagt om aanpassing en aanscherping. Voor Samen Opleiden maakt de hogeschool heldere afspraken met het werkveld over de verantwoordelijkheid voor het borgen van de diplomakwaliteit. In 2025 start de noodzakelijke aanpassing van het kwaliteitszorgsysteem.

5 Flexibilisering

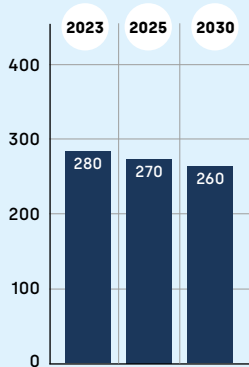
Flexibilisering van de onderwijslogistieke processen is noodzakelijk. Ook investeert de hogeschool in de dienstverlening aan collega's en studenten.



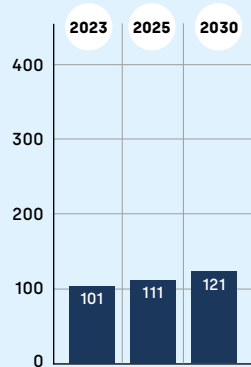


4. Doelstellingen

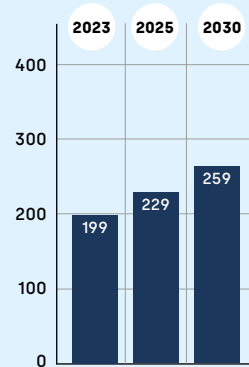
Meer professionals van hoge kwaliteit



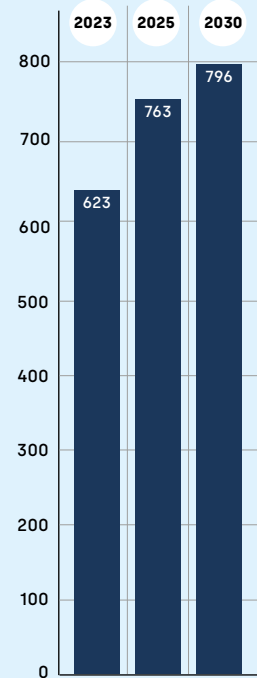
Instroom bachelor



Instroom Ad PEP

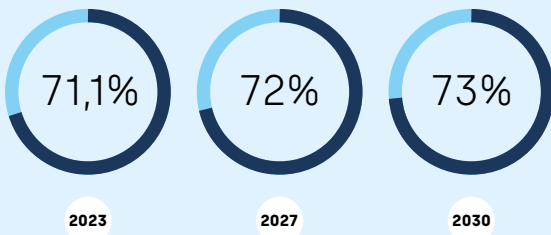


Aantal zij-instromers

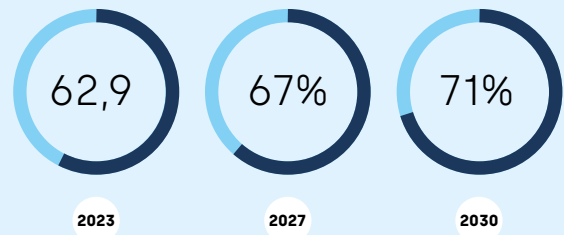


Deelnemers IPABO Academie

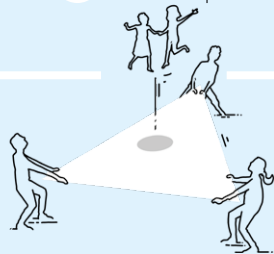
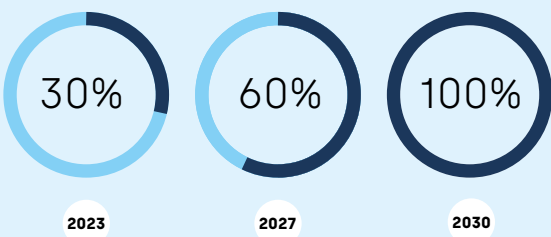
Studiesucces bachelor



Studiesucces Ad PEP



Bachelor studenten opgeleid in opleidingsschool (Samen Opleiden Noord-Holland)

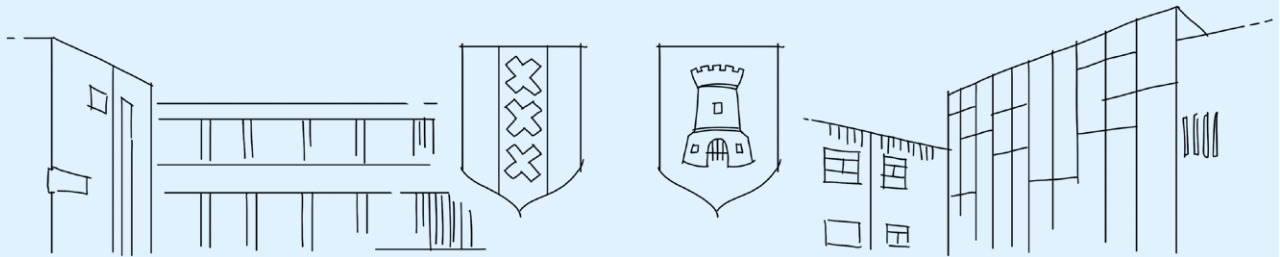


Uitvoering onderwijsvernieuwing





Bouwen aan een duurzame leeromgeving



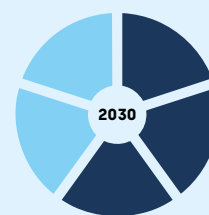
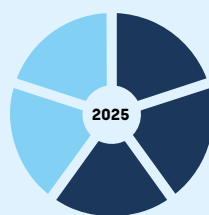
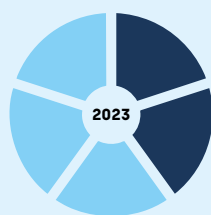
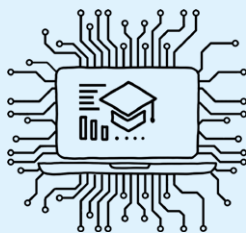
Huisvesting Amsterdam



Huisvesting Alkmaar

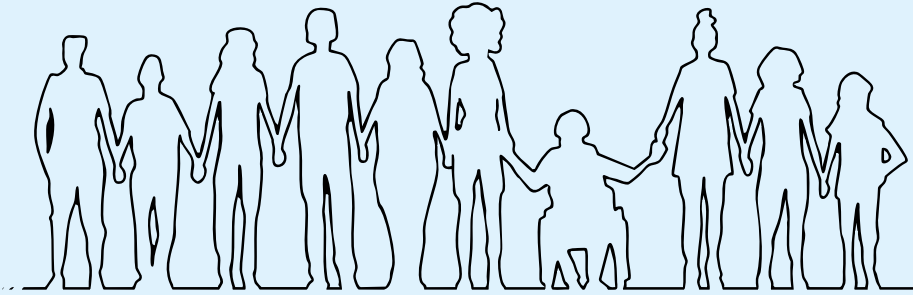


ICT-veiligheid (NBA)

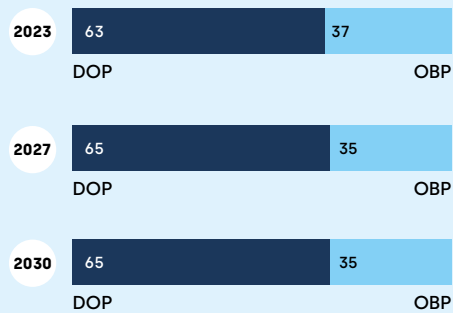




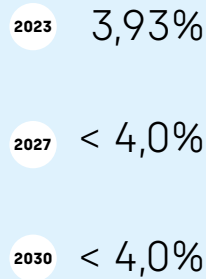
Versterken van identiteit, professionaliteit en cultuur



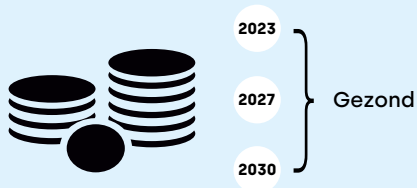
Ratio docent onderzoeker/ onderwijs ondersteunend personeel



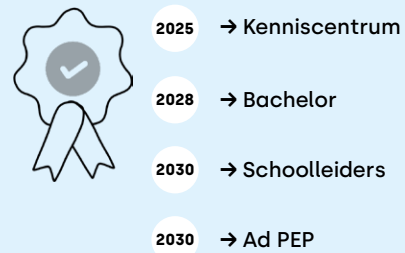
Ziekteverzuim



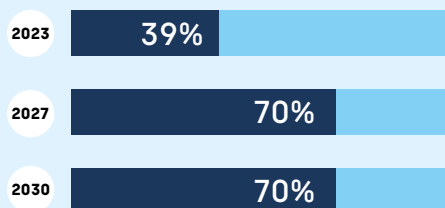
Financiën



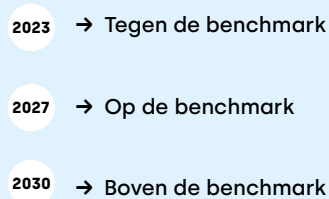
Accreditaties



NSE respons



Kernthema's in NSE





Versterken van identiteit, professionaliteit en cultuur

NSE tevredenheid bachelor

2023 ★★☆☆☆ 3,54

2027 ★★★★★ 4

2030 ★★★★★ 4,2

NSE tevredenheid Ad PEP

2023 ★★☆☆☆ 3,67

2027 ★★★★★ 4

2030 ★★★★★ 4,2





Bijlage 1: Definities indicatoren

Instroom

De instroomcijfers (nieuwe IPABO-studenten) van een opleiding (alle varianten opgeteld) op 31 december van het betreffende jaar. Dezelfde cijfers worden gebruikt in het jaarverslag.

Aantal zij-instromers

Het totaal aantal cursisten dat als zij-instromer op 31 december bij Hogeschool IPABO staat ingeschreven.

Deelnemers IPABO Academie

Het totaal aantal cursisten in nascholingsactiviteiten (post hbo-modules, inductiefase, post hbo-opleidingen, incompany-opleidingen, managementopleidingen, mentoren en schoolopleiders), exclusief deelnemers aan masteropleidingen en zij-instroomtraject.

Studiesucces

Het percentage studenten dat na 5 jaar (nominaal + 1) een diploma in het hoger onderwijs heeft behaald.

Uitvoering onderwijsvernieuwing

De mate waarin het in 2024 vastgestelde Programma onderwijsvernieuwing op 31 december 2027 is uitgevoerd.

Participatie studenten in Samen Opleiden

Het percentage voltijd-bachelorstudenten dat stage loopt bij een opleidingschool.

Ratio DOP/OBP

De ratio docent onderzoekers/ onderwijs ondersteunend personeel, uitgedrukt in salariskosten.

Percentage ziekteverzuim

Het totaal aantal ziekte-dagen van werknemers, als percentage van het aantal contractuele werkdagen gedurende de verslagperiode. Het ziekteverzuimpercentage is inclusief verzuim langer dan 1 jaar en exclusief zwangerschapsverlof.

Financiën

Geen van de signaleringswaarden zit onder de door de minister van OCW of Inspectie van het Onderwijs vastgestelde waarden.



Bijlage 2: Verantwoording en implementatie

Dit instellingsplan is het resultaat van een actieve dialoog met alle stakeholders. Collega's en studenten, medezeggenschapsraad, de opleidingscommissie, management team (MT), kenniscentrum, Raad van Toezicht, vertegenwoordigers van het werkveld, de adviesraad van het kenniscentrum en de stuurgroep Samen Opleiden.

Breed draagvlak

Verschillende collega's hebben bouwstenen aangeleverd voor het instellingsplan. Uit alle input zijn de speerpunten en ambities geformuleerd. Dankzij dit gezamenlijke proces wordt het instellingsplan breed gedragen binnen de organisatie en resoneert het bij onze partners. De komende maanden wordt het instellingsplan vertaald naar een implementatieplan.

Evaluaties

Jaarlijks evalueert het MT van Hogeschool IPABO de voortgang en bepaalt het MT of bijsturing nodig is in het licht van nieuwe trends en ontwikkelingen. Waar nodig wordt de aanpak aangepast, zonder de kernambities uit het oog te verliezen.

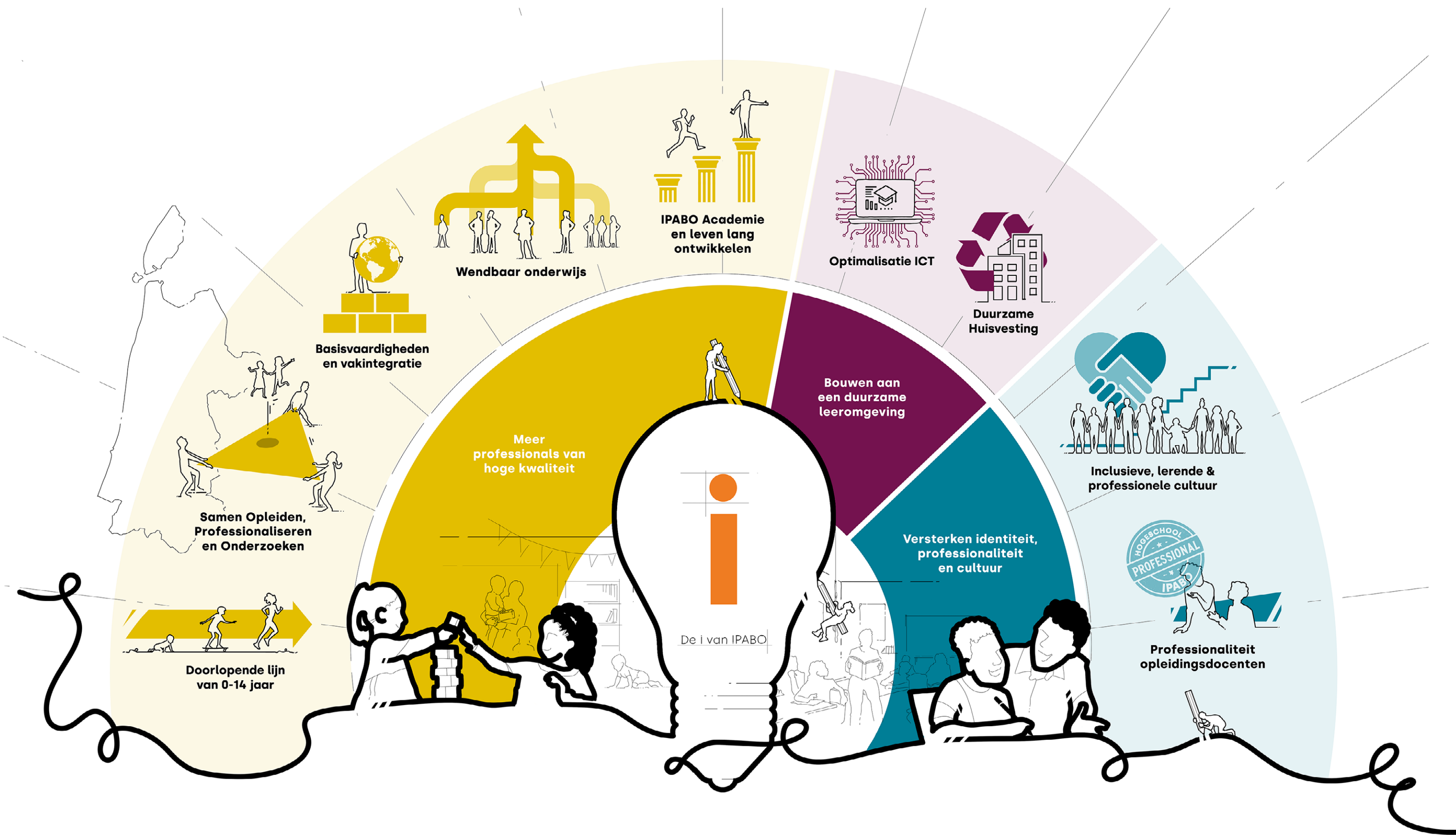
Integratie opleidingsvisies

Gelijktijdig met het instellingsplan is gewerkt aan de vernieuwde opleidingsvisie voor de bacheloropleiding, waarin ook de visie op Samen Opleiden is ingebed. De opleidingsvisies van de Ad PEP- en de bacheloropleiding worden geïntegreerd.

Ook wordt het onderzoeksprogramma van het kenniscentrum afgestemd op het instellingsplan.



Bijlage 3: Infographic





HOGESCHOOL
ipabo

Locatie Alkmaar
Rubenslaan 2-6
1816 MB Alkmaar

Locatie Amsterdam
Jan Tooropstraat 136
1061 AD Amsterdam

T 020 - 613 70 79
W www.ipabo.nl
E info@ipabo.nl

Sociale media

