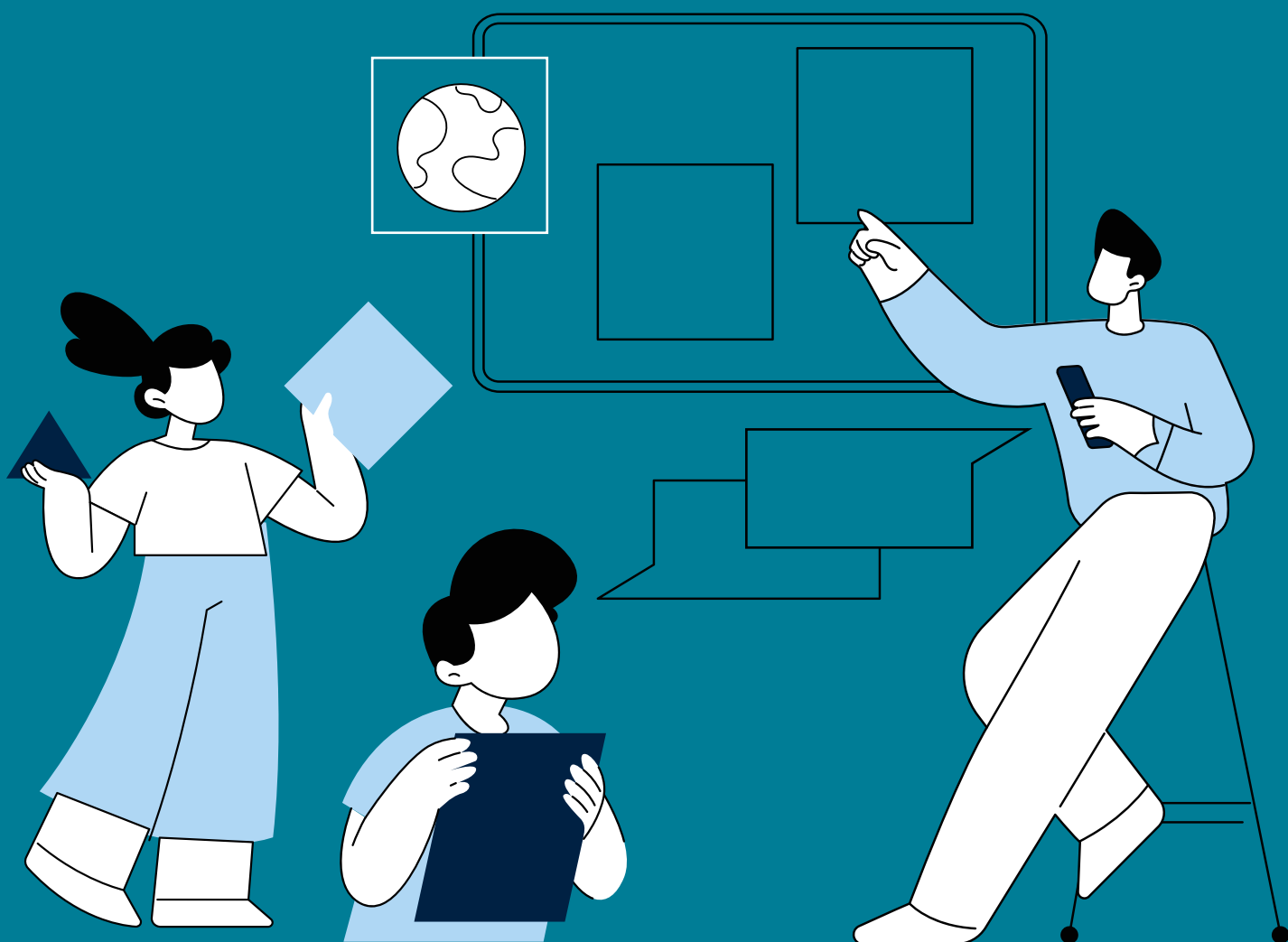


Werkplekieren

REGULIER

2024
–
2025





Deze gids is een leidraad
voor de student en geeft
de begeleider op
de werkplek houvast.

Inhoud

1. Inleiding	3
<i>Doel van het werkplekleren</i>	3
<i>Stagescholen en opleidingsscholen</i>	3
2. Organisatie van het werkplekleren	4
2.1 Opbouw	4
2.2 Plaatsing	4
2.3 Stagedagen	5
3. Begeleiding	5
3.1 Mentor	5
3.2 Schoolopleider	5
3.3 Instituutsopleider	6
4. Verwachtingen op de werkplek	6
<i>Verklaringen Omtrent Gedrag (VOG)</i>	6
5. Lesbeschrijvingsformulieren	7
6. Werkplekassessment	7
6.1 Voorbereidingsdossier	7
6.2 Werkplekportfolio	7
6.3 Het werkplekassessment	8
7. Herkansing en verlengde stage	8
8. Problemen op werkplek en remediëring	9
8.1 Wanneer er vanuit de werkplek zorgen zijn	9
Bijlagen	10
Bijlage 1: Opbouw werkplekleren Hogeschool IPABO	11
Voltijd 2023-2024	11
Universitaire pabo (PA2) 2023-2024	15
Deeltijd 2023-2024	19
Verkorte deeltijd 2022-2023 / 2023-2024	21

1. Inleiding

Het Ministerie van OC&W heeft zich tot doel gesteld om alle pabostudenten op te leiden op opleidingsscholen en zo een kwaliteitsimpuls te geven aan het gezamenlijk opleiden van nieuwe leerkrachten. Hiertoe is in september 2019 het partnerschap Samen Opleiden Noord-Holland gestart, waarin Hogeschool IPABO samenwerkt met een groeiend aantal schoolbesturen in Noord-Holland. Per bestuur haken steeds meer scholen aan. Deze scholen noemen we opleidingsscholen: scholen waar meerdere studenten van verschillende leerjaren geplaatst worden. De studenten op een opleidingsschool (of een groepje opleidingsscholen) vormen met elkaar een professionele leergemeenschap (een PLG).

Bij Samen Opleiden wordt gezamenlijk verantwoordelijkheid genomen voor de kwaliteit van de aanstaande leraren in het basisonderwijs en van het onderwijs aan de hogeschool. De student merkt dit voornamelijk doordat de instituutsopleider en de schoolopleider samenwerken in een tandem. Ze stemmen af over de ontwikkeling en begeleiding van de student en over de uitvoering van opdrachten op de opleidingsscholen.

Ook is de tandem verantwoordelijk voor de PLG's, waarin studenten worden begeleid bij het ontwikkelen van hun leervragen en de vertaling hiervan naar de beroepspraktijk en de praktijk van het opleidingsinstituut.

Leren op de werkplek op de opleidingsschool vormt een essentieel onderdeel van je opleiding. Op die plek bereid je je voor op het beroep van leraar basisonderwijs. Door daadwerkelijk kinderen te begeleiden ervaar je wat er bij het vak komt kijken en hoe complex dat is.

Van jou wordt een professionele houding in de omgang met leerlingen, collega's en ouders verwacht. Jij bent de spil van je leerproces en (mede)verantwoordelijk voor jouw eigen ontwikkeling. Samen met mentoren, schoolopleiders en instituutsopleiders begeleiden we jou in je ontwikkeling tot startbekwame leerkracht.

DOEL VAN HET WERKPLEKLEREN

Het leren op de werkplek heeft als doel:

- Je kennis laten maken met alle facetten van het beroep leraar basisonderwijs. Daarbij is aandacht voor alle aspecten van het beroepsbeeld waaronder de verschillende rollen, bijbehorende houding en vaardigheden.
- Je laten participeren en werkervaring op laten doen in het werkveld;
- Je een beeld geven van de structuur en het functioneren van de school als organisatie.
- Je de geleerde theoretische kennis toe laten passen in praktijksituaties.
- Je de pedagogische, vakinhoudelijke en vakdidactische bekwaamheden eigen laten maken.
- Je onderzoekende en reflectieve houding stimuleren.
- Je vanuit de praktijk nieuwsgierig maken naar het leren van kinderen.

STAGESCHOLEN EN OPLEIDINGSSCHOLEN

Hogeschool IPABO maakt onderscheid tussen stagescholen en opleidingsscholen van Samen Opleiden. De stagescholen zijn basisscholen waar studenten soms individueel en soms met meerdere studenten geplaatst worden. Op de werkplek worden ze begeleid door een mentor en een schoolopleider.

De opleidingsscholen voor Samen Opleiden zijn basisscholen waar altijd meerdere studenten vanuit één of meerdere jaarlagen geplaatst worden.

2. Organisatie van het werkplekleren

2.1 Opbouw

In het overzicht *Opbouw werkplekleren Hogeschool IPABO 2024-2025* (zie bijlage 1) is de opbouw van het werkplekleren per opleidingsvariant en per semester opgenomen.

2.2 Plaatsing

Voltijd pabo

- Het stagebureau zoekt in jaar 1, 2 en 3 (semester 1) een stageplaats voor je bij een van de besturen binnen Samen Opleiden Noord-Holland.
- Vanaf jaar 3 semester 2 mag je zelf een stageplaats zoeken welke aansluit bij jouw minorkeuze. Dit mag ook een stageplaats zijn bij een niet samenwerkend bestuur. Je geeft de stageplaats (stageschool / stagegroep / stageschool adres / stagedag) per mail door aan het stagebureau.
- In jaar 3 zoek je een stageplaats voor jaar 4. Dit betreft een stageplaats bij een bestuur waar IPABO mee samenwerkt, volgens de LIO-procedure 2024-2025.

Universitaire pabo

- Het stagebureau zoekt in jaar 1, 2 en 3 (semester 1) een stageplaats voor je bij een van de besturen waar Hogeschool IPABO mee samenwerkt.
- Vanaf jaar 3 semester 2 mag je zelf een stageplaats zoeken welke aansluit bij jouw minorkeuze. Dit mag ook een stageplaats zijn bij een niet samenwerkend bestuur. Je geeft de stageplaats (stageschool / stagegroep / stageschool adres / stagedag) per mail door aan het stagebureau.
- In jaar 3 zoek je een stageplaats voor jaar 4. Dit betreft een stageplaats bij een bestuur waar IPABO mee samenwerkt, volgens de LIO-procedure 2024-2025.

Deeltijd pabo

- Het stagebureau zoekt in jaar 1 een stageplaats voor je bij een van de besturen waar Hogeschool IPABO mee samenwerkt.
- Vanaf jaar 2 mag je zelf een stageplaats zoeken bij een van de samenwerkende besturen en niet elders. Je geeft de stageplaats (stageschool / stagegroep / stageschool adres / stagedag) per mail door aan het stagebureau.

Verkorte deeltijd pabo

- Vanaf jaar 1 mag je zelf een stageplaats zoeken bij een van de samenwerkende besturen en niet elders. Je geeft de stageplaats (stageschool / stagegroep / stageschool adres / stagedag) per mail door aan het stagebureau.

Om tot een goede plaatsing te komen zijn afspraken met de samenwerkende schoolbesturen gemaakt, welke zijn vastgelegd in een convenant. In principe word je het hele jaar op één (opleidings)school geplaatst (m.u.v. het derde jaar). Om in aanraking te komen met verschillende onderwijscontexten (scholen, teams en onderwijsvisies, leerlingpopulatie, etc.) word je gedurende je studie op tenminste drie verschillende werkplekken geplaatst. De maximale stageduur op één en dezelfde school is twee jaar.

De LIO-fase is de laatste stageperiode (5 maanden) van de studie. Gedurende de LIO-periode voer je alle werkzaamheden behorende bij het beroep van leerkracht basisonderwijs uit. Voorafgaand aan de toelating tot deze fase is er toestemming voor de LIO nodig. Meer informatie hierover vind je in het document 'LIO-procedure 2024-2025.'

2.3 Stagedagen

In het jaarrooster staat aangegeven op welke dagen het werkplekleren plaatsvindt. Mocht je door omstandigheden één of meerdere keren niet aanwezig zijn, neem dan contact op met je schoolopleider. Voor eerstejaars voltijdstudenten zijn er aan het begin van het eerste studiejaar twee praktijkgeoriënteerde lesdagen waarin je kennismakt met het werkveld, de opleiding en elkaar. Aan het begin van het tweede semester zijn er drie 'kennismakingsdagen' waarop je kennismakt met de nieuwe werkplek en groep.

In de reguliere deeltijd en in de verkorte deeltijd zijn er geen vaste stagedagen en stageweken opgenomen in het jaarrooster. In deze opleidingsvarianten ben je in principe één volledige dag op de werkplek. Deze dag stel je in onderling overleg met de school vast.

Je informeert het stagebureau per mail op welke dag je stage gaat lopen: stagebureau@ipabo.nl.

Voor studenten die zonder opgaaf van reden niet op hun stage verschijnen zoekt het stagebureau geen nieuwe stageplaats.

3. Begeleiding

De praktijk van de basisschool is een belangrijke leeromgeving waar je in staat wordt gesteld jouw professionele houding te ontwikkelen. Hierbij is een goede begeleiding essentieel. Deze richt zich op de ondersteuning van jouw ontwikkelproces tot startbekwame leerkracht. In een veilige leeromgeving word je uitgedaagd om te handelen en hierop te reflecteren. Vanuit deze reflectie kom je tot nieuwe inzichten, leervragen en handelingsperspectieven. Bij de begeleiding op de werkplek zijn diverse personen betrokken.

3.1 Mentor

De leerkracht van de groep (mentor) heeft een belangrijke rol bij het leren op de werkplek. De mentor is jouw begeleider in de praktijk en je eerste aanspreekpunt. De mentor geeft je de ruimte en stimuleert je om je te ontwikkelen, eigen verantwoordelijkheid te nemen, te reflecteren en onderwijsactiviteiten uit te voeren. Je mentor is een rolmodel, vraagbaak, coach en sparringpartner.

De mentor geeft mondelinge en schriftelijke feedforward en feedback op je lesvoorbereidingen en uitgevoerde onderwijsactiviteiten. Op basis hiervan wordt afgestemd welke ontwikkelpunten hieruit voortvloeien en hoe je daar de komende periode op de werkplek aan werkt. Aan het eind van iedere periode verzorgt de mentor een schriftelijke adviesbeoordeling over jouw voortgang. Het advies aan het einde van het semester dient als input voor de assessoren van het werkplekassessment (WPA).

3.2 Schoolopleider

De meeste besturen hebben schoolopleiders in dienst. Een schoolopleider heeft onder andere het begeleiden en beoordelen van aanstaande leerkrachten als taak. De schoolopleider stemt met jou en je mentor (en op opleidingsscholen met de instituutopleider) af over jouw ervaringen en je ontwikkeling. De schoolopleider zal je dus ook verschillende malen bezoeken in de groep. De schoolopleider observeert dan één of meer lesactiviteiten, vraagt je om reflectie en geeft feedback. Schoolopleiders nemen ook in verschillende fasen van de opleiding het werkplekassessment af. Omdat begeleiden en beoordelen twee gescheiden werelden zijn, is de intentie dat je niet door je eigen schoolopleider wordt beoordeeld. Bij voorkeur is de beoordelende schoolopleider niet langer dan twee semesters jouw assessor. Aan het eind van het semester verzorgt de schoolopleider een schriftelijke adviesbeoordeling over jouw voortgang. Dit advies dient als input voor het werkplekassessment (WPA).

3.3 Instituutsopleider

De instituutsopleider is een docent van Hogeschool IPABO. Hij of zij is betrokken bij het WPA aan het einde van het eerste en vierde jaar van de opleiding.

Op de opleidingsscholen is de rol van de instituutsopleider breder. De instituutsopleider is gedurende alle leerjaren de schakel tussen de opleiding en het werkveld. Hij of zij heeft zicht op de inhoud van het opleidingscurriculum en herkent de mogelijkheden die de werkplek biedt om een zo gunstig mogelijk opleidingsklimaat voor de student te scheppen. Een instituutsopleider is gekoppeld aan een schoolbestuur en vormt samen met de schoolopleider van dat bestuur een tandem in het begeleiden van de studenten op opleidingsscholen. De instituutsopleider bezoekt in de stageweek de opleidingsschool en begeleidt daar, samen met de schoolopleider, vijf PLG-bijeenkomsten per jaar. Op deze manier wordt er samengewerkt in de driehoek: student, opleidingsinstituut en opleidingsschool. Bij voorkeur is de beoordelende instituutsopleider niet langer dan twee semesters de assessor van de student.

4. Verwachtingen op de werkplek

Je functioneert in een professionele omgeving. Als aanstaande leerkracht betekent dit dat je je aan de afspraken moet houden die gelden binnen de organisatie. Je vraagt bij de school na aan welke richtlijnen je je moet houden, bijvoorbeeld bij een ziekmelding.

Besturen die zijn aangesloten bij Samen Opleiden Noord-Holland geven stagevergoedingen, waaraan een stagecontract met afspraken ten grondslag ligt.

VERKLARING OMTRENT GEDRAG (VOG)

Je bent verplicht om een Verklaring Omtrent Gedrag (VOG) te overhandigen aan het bestuur van je werkplek/leren-plek. Deze kun je aanvragen via een link op de site van het stagebureau, of direct bij jouw gemeente.

Tijdens het werkplekleren ben je bezig met je beroepsuitoefening:

- Je probeert gedurende de lestijden zoveel mogelijk ervaring op te doen in het werken met kleine groepen en met de totale groep.
- Je toont initiatief zowel in de klas als daarbuiten en je neemt een nieuwsgierige houding aan ten aanzien van het beroep en alles wat daarbij komt kijken.
- Je bent behulpzaam bij alle activiteiten die horen bij het uitoefenen van het beroep. Dit betekent dat je ook aan het eind van de dag, nadat de leerlingen de school hebben verlaten, onder andere helpt bij het nakijken, opruimen en de voorbereidingen voor de volgende dag.
- Je bent er verantwoordelijk voor je mentor op de hoogte te houden van je planning en van gemaakte afspraken, zoals het tijdig overhandigen van je lesbeschrijvingsformulieren en de afname van het werkplekassessment.
- Je bent er verantwoordelijk voor je mentor op de hoogte te stellen van de stagesuggesties. Zorg er daarom voor dat de mentor jouw studiegids en de flyer werkplekleren krijgt.
- Je neemt regie over je eigen leerproces, je vraagt feedback en geeft aan wat je nodig hebt om je verder te kunnen ontwikkelen.
- Als je stage loopt op een opleidingsschool, neem je deel aan de PLG-bijeenkomsten die daar georganiseerd worden. Je levert daar een actieve bijdrage aan, o.a. in de voorbereiding.

5. Lesbeschrijvingsformulieren

Al je lesactiviteiten werk je uit met behulp van een lesbeschrijvingsformulier (midden- en bovenbouw, groep 3 t/m 8) of activiteitenbeschrijvingsformulier (onderbouw, groep 1 en 2). In de SLB-bijeenkomsten en tijdens de lessen is aandacht voor het invullen hiervan. De lesbeschrijvingsformulieren helpen je bij een systematische voorbereiding van en reflectie op de activiteiten die je in de klas uitvoert. Ook vraag je je mentor actief om feedforward en feedback op de lesvoorbereiding. Denk bijvoorbeeld aan het inschatten van de beginsituatie. In periode 1 van jaar 1 is een volledig ingevuld lesbeschrijvingsformulier nog een grote stap. Vul in wat je al kan en weet, zodat je jezelf steeds verder bekwaamt in het gebruik van het formulier. Vakspecifieke vragen kun je noteren in de regel 'kijkvraag'. In de vaklessen krijg je input voor deze kijkvragen. Je vindt de Kijkvragengids op intranet.

De lesbeschrijvingsformulieren worden op tijd gedeeld met de mentor (je spreekt zelf af met je mentor wanneer deze de lesbeschrijvingsformulieren wil ontvangen). Per opleidingsfase moet een bepaald aantal lesbeschrijvingsformulieren verplicht worden getoond in het werkplekportfolio dat voorafgaand aan het WPA wordt overhandigd aan de assessor (zie bijlage 1). Elke opleidingsfase heeft zijn eigen lesbeschrijvingsformulieren. Deze zijn te vinden op intranet.

6. Werkplekassessment

De beoordeling van het werkplekleren vindt plaats via een werkplekassessment. Aan de hand van het WPA wordt door een assessor beoordeeld of je het vereiste niveau voor het onderdeel stage (het werkplekleren) behaald hebt. Bij de uitvoering van het werkplekassessment staat jouw handelen centraal. Voor de beoordeling gebruikt de assessor het *beoordelingsformulier werkplekassessment studiejaar 2024-2025*. Deze is te vinden via ipabo.nl/werkveld/werkplekleren.

Het WPA wordt afgenomen door één of twee assessoren. In het schema *Opbouw werkplekleren Hogeschool IPABO 2024-2025* (bijlage 1) zie je of de schoolopleider en/of instituutopleider of IPABO-assessor jouw werkplekassessment afneemt. De assessor neemt contact op om een afspraak voor het WPA te maken.

6.1 Voorbereidingsdossier

Ter voorbereiding op je WPA zorg je dat aan alle voorwaardelijke criteria van het *beoordelingsformulier werkplekassessment studiejaar 2024-2025* is voldaan. Zo wordt er ter voorbereiding van een WPA minimaal drie werkdagen van tevoren een voorbereidingsdossier ingeleverd, waarin het ingevulde en ondertekende adviesformulier van de mentor en het lesbeschrijvingsformulier voor de te beoordelen les is opgenomen.

Let op: werkdagen zijn doordeweekse dagen. Heb je op maandag een WPA, dan is het voorbereidingsdossier uiterlijk op de woensdagochtend ervoor in het bezit van de assessor(en). Is het voorbereidingsdossier niet op tijd aangeleverd, gaat de WPA-afname niet door.

Je plaatst dit dossier in OnStage. Zorg ervoor dat de assessoren als beoordelaar in OnStage aan jouw stage gekoppeld zijn. De handleiding voor het koppelen van een assessor is bij het tabblad 'Studenten OnStage' terug te vinden via deze link: ipabo.nl/werkveld/werkplekleren.

6.2 Werkplekportfolio

Het werkplekportfolio is samen met het voorbereidingsdossier een voorwaardelijk onderdeel van het werkplekassessment. In het werkplekportfolio verzamel je de gegevens over de groep, de activiteiten die je hebt verzorgd, je lesbeschrijvingsformulieren en je persoonlijke ontwikkeling. In je portfolio zijn je reflectieverslagen per les en je daaraan gekoppelde leervragen opgenomen. Het portfolio dient als input voor de begeleiding op je werkplek en moet daarom ook toegankelijk zijn voor de begeleiders op je werkplek. De benodigde formulieren kun je vinden op het intranet.

Het werkplekportfolio bestaat uit:

- Het weekrooster en de plattegrond van de klas (met namen van leerlingen);
- Een door de mentor ondertekend activiteitenoverzicht van de dagen op de werkplek tot aan het werkplekassessment.
- Uitgewerkte (les)activiteiten met behulp van het lesbeschrijvingsformulier, met reflectie van jou en je mentor en de daaraan gekoppelde leervragen. Voor de minimale hoeveelheid LBF's, zie bijlage 1.
- Vanaf BT2 is ook het beoordelingsformulier van de voorgaande periode opgenomen.
- Voor de voorwaardelijke criteria geldt, dat zij voldoen aan het taalbeleid van Hogeschool IPABO. De assessor controleert dit.
- In periode 1 van jaar 1 is een volledig ingevuld lesbeschrijvingsformulier nog een grote stap. Vul in wat je al kan en weet, zodat je jezelf steeds verder bekwaamt in het gebruik van het formulier.

6.3 Het werkplekassessment

Tijdens de uitvoering van je lesactiviteit zorg je dat er sprake is van een oriëntatiefase, uitvoeringsfase en afsluitingsfase. De duur van je lesactiviteit is voor eerstejaars studenten 20 tot 30 minuten. Voor studenten van het eerste jaar van de verkorte deeltijd is de duur 40 tot maximaal 50 minuten. Vanaf het tweede studiejaar duurt een lesactiviteit voor het WPA 40 tot maximaal 50 minuten. Na de uitvoering krijg je 15 minuten de tijd om op je eigen handelen te reflecteren. Je doet dit aan de hand van de criteria van het *beoordelingsformulier werkplekassessment 2024-2025* te vinden onder *deel 3: Brede professionele basis en reflectie*.

Daarna ga je met de assessor(en) in gesprek, waarbij jij het reflectiegesprek leidt:

- Je toont aan dat je waardevol kunt reflecteren op je eigen les op basis van de gestelde criteria van het betreffende semester.
- Je weet vanuit de evaluatie alternatieven aan te reiken voor jouw handelen. Je kunt je leervragen in je handelen herkennen en benoemen.
- Je toont aan tot een waardevolle evaluatie van de les te kunnen komen.

Hierna ontvang je de beoordeling. De assessor zet vervolgens de beoordeling in OnStage en informeert de mentor hierover. Voor een voldoende beoordeling moet je voldoen aan alle voorwaardelijke criteria van het beoordelingsformulier en aan de betreffende cesuur van zowel deel 1, 2 als 3 van het beoordelingsformulier.

Je monitort of de gegevens op korte termijn zijn ingevoerd en vraagt dit na bij de assessor of het stagebureau als de afronding van het dossier uitblijft. De studentenadministratie verwerkt het cijfer van het WPA in Osiris op de aangegeven toetsdatum van de toetsplanning. Bij een voldoende beoordeling (5,5 of hoger) worden de studiepunten voor het werkplekleren toegekend. Bij een onvoldoende beoordeling informeert de assessor per mail de schoolopleider en de studieloopbaanbegeleider en moet je het werkplekassessment herkansen (zie hoofdstuk 7).

De mentor mag, in overleg met jou, aanwezig zijn bij de WPA's BT1 t/m BT4. Vanaf WPA minor 1, is de mentor niet aanwezig in de groep tijdens het WPA.

7. Herkansing en verlengde stage

Bij een onvoldoende beoordeling van het werkplekleren wordt zo snel mogelijk een herkansing afgenomen. Daarbij wordt altijd een IPABO-assessor betrokken.

Bij een tweede onvoldoende volgt een verlengde stage. Tijdens deze verlengde stage ben je tenminste tien extra dagen op de werkplek en werk je aan de bekwaamheden waar je eerder een onvoldoende voor hebt gekregen. Je stemt deze stagedagen af met de mentor en de schoolopleider. Je geeft aan het stagebureau door waar en wanneer verlengde stage plaatsvindt.

De verlengde stage vindt waar mogelijk plaats in de groep waar je de onvoldoende hebt behaald. In afstemming met je studieloopbaanbegeleider en de schoolopleider stel je hiervoor het 'Plan van aanpak onvoldoende stage' op (zie intranet). Na de extra stagedagen wordt het adviesformulier ingevuld door de mentor, de schoolopleider en jouzelf. Bij voldoende voortgang volgt een werkplekassessment dat wordt beoordeeld door een schoolopleider en een instituutsopleider. De instituutsopleider informeert het stagebureau over de herkansing, zodat het dossier in OnStage aangepast kan worden.

Wordt deze vervangende opdracht door de schoolopleider en instituutsopleider onvoldoende beoordeeld, dan moet je de gehele periode van het werkplekleren overdoen. Een volgend WPA kan pas worden afgenomen als alle eerdere WPA's voldoende zijn afgerond. Er kan niet vooruit gewerkt worden. Een uitzondering hierop is minor 2 (in de voltijd en PA²), binnen deze keuzeminor is een regulier WPA niet aan de orde.

Bij een onvoldoende beoordeling van het functioneren op de werkplek na afloop van minor 3 (of minor 2 bij de verkorte deeltijd), word je niet toegelaten tot de LIO-periode (zie OER 2024-2025 voor de regeling verlengde stage). In overleg met de studieloopbaanbegeleider en de schoolopleider wordt een aangepast studietraject geformuleerd. Dit wordt door de studieloopbaanbegeleider afgestemd met het stagebureau. Als na afloop van dit traject jouw functioneren positief wordt beoordeeld, kun je doorstromen naar de LIO-periode.

Een assessor neemt gedurende maximaal twee opeenvolgende semesters de WPA's bij een en dezelfde student af. Hierna wordt, in het kader van een frisse blik, voor minimaal één semester, een andere assessor toegewezen.

8. Problemen op werkplek en remediëring

Bij problemen op de werkplek neem je contact op met je tandem van schoolopleider en instituutsopleider en met je slb'er. Gezamenlijk wordt bekeken hoe je in eerste instantie zelf een oplossing kan vinden.

8.1 Wanneer er vanuit de werkplek zorgen zijn

Wanneer er vanuit de werkplek problemen worden ervaren, bespreekt de mentor de zorgen in eerste instantie met de student. Mocht dat niet toereikend zijn, dan wordt vanuit de werkplek contact gezocht met de instituutsopleider. Deze informeert vervolgens de slb'er. Is de problematiek ernstig dan volgt er altijd op de basisschool een onderling gesprek (mentor, student, schoolopleider en instituutsopleider en eventueel de slb'er). De problematiek wordt besproken en er wordt gekeken naar een mogelijke oplossing. Een overstap naar een andere werkplek kan alleen als schoolopleider, instituutsopleider en slb'er dit passend en gewenst vinden. Er wordt in dat geval een onderbouwd verzoek gestuurd naar de teamleider. Bij een positief besluit zal het stagebureau op zoek gaan naar een passende werkplek.



Bijlagen

Bijlage 1: Opbouw werkplekieren Hogeschool IPABO

Voltijd 2024-2025

<div style="background-color: #003366; color: white; border-radius: 50%; width: 40px; height: 40px; display: flex; align-items: center; justify-content: center; margin: 0 auto 20px auto;"> Major- fase </div> <p style="font-size: 1.2em; font-weight: bold;">Jaar 1 Opleidings- bekwaam</p>	SEMESTER 1	BEROEPSTAAK 1 - STUDIE EN BEROEP IN BEELD	
		Stage (6 EC): -Reguliere voltijd	Oriëntatiefase stage in bovenbouw-groep 5-8. In stageweek 2 maken studenten kennis met onderwijs aan kleuters, zij lopen in deze week 3 dagen stage in een groep 1 / 2.
		Stage (6 EC): -Pilot Jonge kind	Stage vanuit groep 1-4 met uitwisseling naar andere groepen (1 t/m 8)
		Stagedag:	Maandag
		Stageweeken:	Week 39, 42, 49, 51 (ma, do, vr) en week 2 (ma, di, wo)
		Plaatsing:	Stagebureau
		WPA:	Schoolopleider
		LBF's minimaal:	8 (i.v.m. oriëntatiefase) Gedurende de stage-periode worden de LBF's uitgebreider ingevuld.
	Stagedagen ¹ :	29	
	SEMESTER 2	BEROEPSTAAK 2 - DE LEERKRACHT & DE LEERLINGEN	
		Stage (6 EC): -Reguliere voltijd	Bovenbouw-groep 5-8 (andere groep/mentor dan bt1)
		Stage (6 EC): -Pilot Jonge kind	Onderbouwgroep 1-2
		Stagedag:	Maandag
		Stageweeken:	Week 7, 12 en 24
		Plaatsing:	Bij voorkeur zelfde school als beroepstaak 1 anders plaatsing stagebureau
WPA:		Instituutopleider & schoolopleider	
LBF's minimaal:		16 (i.v.m. oriëntatiefase)	
Stagedagen	27		

¹In de major is het minimum aantal stagedagen berekend aan de hand van het aantal EC's die een student krijgt voor het werkplekieren. Hierbij wordt ervan uitgegaan dat de meeste activiteiten op de werkplek plaatsvinden. In de minor is het aantal stagedagen lager in vergelijking met het aantal EC's omdat er hierbij vanuit wordt gegaan dat de studenten meer verantwoordelijkheid, voorbereidingstijd en overleggen (met collega's en ouders) hebben die niet alleen op de stagedagen plaatsvinden. Daarom kan er niet volstaan worden met een berekening zoals bij de major wordt gehanteerd.

Voltijd 2024-2025

Major-
fase

**Jaar 2
Minor-
bekwaam**

		BEROEPSTAAK 3 - LEREN & ONDERWIJZEN		
SEMESTER 1	Stage (6 EC): - Reguliere voltijd - Pilot Jonge kind	Middenbouw groep 3-4		
	Stagedag:	Maandag		
	Stageweek:	Week 39, 42, 49, 51 (ma, do, vr) en week 2 (ma, di, wo)		
	Plaatsing:	Stagebureau		
	WPA	Schoolopleider		
	LBF's minimaal:	20		
	Stagedagen	31		
			BEROEPSTAAK 4 - KRACHTIGE LEEROMGEVING	
	SEMESTER 2	Stage (6 EC):	Onderbouw groep 1-2	
		Stagedag:	Maandag	
		Stageweek:	Week 7, 12, 21 en 24	
		Plaatsing:	Stagebureau	
		WPA:	Schoolopleider	
		LBF's minimaal:	20	
Stagedagen		32		

Voltijd 2024-2025

**Minor-
fase**

**Jaar 3
Werkplek-
bekwaam**

		MINOR 1 - LEEFTIJD SPECIALISATIE		
SEMESTER 1	Stage (6 EC): Reguliere voltijd Pilot Jonge kind	Jonge kind: 1/2 ; of Oudere kind: 4-8, gespecialiseerd onderwijs		
	Stagedagen:	Donderdag en vrijdag		
	Stageweeken:	Week 39, 42, 49 en 2		
	Plaatsing:	Stagebureau		
	WPA	Schoolopleider		
	LBF's minimaal:	20		
	Stagedagen	44		
			MINOR 2 - VRIJE KEUZE MINOR	
	SEMESTER 2	Stage (9 EC):	Afhankelijk per keuzeminor	
		Stagedagen:	Donderdag en vrijdag	
		Stageweeken:	Week 7, 12, 21 en 24	
		Plaatsing:	Student werft zelf een stageplaats in overleg met keuzeminor docent	
		WPA:	Afhankelijk per keuzeminor	
		LBF's minimaal:	Afhankelijk per keuzeminor	
Stagedagen		40		

Voltijd 2024-2025

Minor-
fase

**Jaar 4
Start-
bekwaam**

	SEMESTER 1	MINOR 3 - BREDE ORIËNTATIE UITSTROOMPROFIEL	
		Stage (15 EC):	Jonge kind: 1-2; of Oudere kind: 4-8
		Stagedagen:	Donderdag en vrijdag
		Stageweken:	Week 39, 42, 49 en 2
		Plaatsing:	Student werft zelf plek middels LIO-voorlichting
		WPA	Schoolopleider
		LBF's minimaal:	20. Afgestemd op werkwijze (opleidings)school Minimaal 1 LBF voor werkplekassessment
		Stagedagen	51
	SEMESTER 2	MINOR 4- ONDERZOEKSMINOR	
		LIO-stage (18 EC):	Jonge kind: 1-3; of Oudere kind: 4-8
		Stagedagen:	Zie LIO-procedure
		Stageweken:	Week 7, 12, 23, 24, 25, 26, 27 en 28
		Plaatsing:	Zelfde school en groep als minor 3
		WPA:	Instituutsopleider & schoolopleider
LBF's minimaal:		Afhankelijk op werkwijze (opleidings)school Minimaal 1 LBF voor werkplekassessment	
Stagedagen	69		

Universitaire pabo (PA²) 2024-2025

<div style="text-align: center;"> <p>Major- fase</p> <p>Jaar 1 Opleidings- bekwaam</p> </div>	SEMESTER 1	BEROEPSTAAK 1 - STUDIE EN BEROEP IN BEELD	
		Stage (6 EC):	Oriëntatiefase stage in bovenbouwgroep 5-8 met uitwisseling naar andere groepen
		Stagedag:	Dinsdag
		Stageweken:	Week 39, 42, 49, 51 (het betreft de dinsdag, donderdag en vrijdag in deze weken)
		Plaatsing:	Stagebureau
		WPA	Schoolopleider
		LBF's minimaal:	8 (ivm oriëntatiefase) Gedurende de stageperiode worden de LBF's steeds uitgebreider ingevuld.
		Stagedagen	24
	SEMESTER 2	BEROEPSTAAK 2 - DE LEERKRACHT & DE LEERLINGEN	
		Stage (6 EC):	Bovenbouw groep (4) 5-8 (andere groep/mentor dan beroepstaak 1)
		Stagedag:	Dinsdag
		Stageweken:	Week 7, 12, 21, 24 (het betreft de dinsdag, donderdag en vrijdag in deze weken)
		Plaatsing:	Bij voorkeur zelfde school als beroepstaak 1 anders plaatsing stagebureau
		WPA:	Instituutsopleider & schoolopleider
LBF's minimaal:		16	
Stagedagen	26		

Universitaire pabo (PA²) 2024-2025

**Major-
fase**

**Jaar 2
Minor-
bekwaam**

		BEROEPSTAAK 3 - LEREN & ONDERWIJZEN	
		Stage (5 EC):	Middenbouwgroep 3-4
Stagedag:	Dinsdag		
Stageweken:	Week 39, 42, 49, 51 (het betreft de dinsdag, donderdag en vrijdag in deze weken)		
Plaatsing:	Stagebureau		
WPA	Schoolopleider		
LBF's minimaal:	20		
Stagedagen	26		
		BEROEPSTAAK 4 - KRACHTIGE LEEROMGEVING	
Stage (5 EC):	Onderbouwgroep 1-2		
Stagedag:	Dinsdag		
Stageweken:	Week 7, 12, 21 en 24 (het betreft de dinsdag, donderdag en vrijdag in deze weken)		
Plaatsing:	Stagebureau		
WPA:	Schoolopleider		
LBF's minimaal:	20		
Stagedagen	26		

Universitaire pabo (PA²) 2024-2025

<div style="text-align: center;"> <p>Minor- fase</p> <p>Jaar 3 Werkplek- bekwaam</p> </div>	SEMESTER 1	MINOR 1 - LEEFTIJD SPECIALISATIE	
		Stage (7 EC):	Jonge kind: 1-2; of Oudere kind: 4-8
		Stagedagen:	Donderdag en vrijdag (De eerste donderdag van de periode is een lesdag inclusief thema-ochtend)
		Stageweken:	Week 39, 42, 49, 51 (het betreft de dinsdag, donderdag en vrijdag in deze weken)
		Plaatsing:	Stagebureau
		WPA	Schoolopleider
		LBF's minimaal:	20
		Stagedagen	36
	SEMESTER 2	MINOR 2 - VRIJE KEUZE MINOR	
		Stage (7 EC):	Afhankelijk per keuzeminor
		Stagedagen:	Donderdag en vrijdag (De eerste donderdag van de periode is een lesdag inclusief thema-ochtend)
		Stageweken:	Week 7, 12, 21 en 24 (het betreft de dinsdag, donderdag, en vrijdag in deze weken)
		Plaatsing:	Student werft zelf een stageplaats
		WPA:	Afhankelijk per keuzeminor
LBF's minimaal:		Afhankelijk per keuzeminor	
Stagedagen	32		

Universitaire pabo (PA²) 2024-2025

<div style="text-align: center;"> <p>Minor- fase</p> <p>Jaar 4 Start- bekwaam</p> </div>	SEMESTER 1	MINOR 3 - BREDE ORIËNTATIE UITSTROOMPROFIEL	
		Stage (7 EC):	Jonge kind: 1-2; of Oudere kind: 4-8
		Stagedagen:	Donderdag en vrijdag (De eerste donderdag van de periode is een lesdag inclusief thema-ochtend)
		Stageweken:	Week 39, 42, 49, 51 (het betreft de dinsdag, donderdag, en vrijdag in deze weken)
		Plaatsing:	Student werft zelf plek middels LIO-voorlichting
		WPA	Schoolopleider
		LBF's minimaal:	20. Afgestemd op werkwijze (opleidings)school Minimaal 1 LBF voor werkplekassessment
	Stagedagen	36	
	SEMESTER 2	MINOR 4 - ONDERZOEKSMINOR	
		LIO-stage (9 EC):	Jonge kind: 1-3; of Oudere kind: 4-8
		Stagedagen:	Zie LIO-procedure
		Stageweken:	Week 7, 12, 15, 21, 25, 26, 27
		Plaatsing:	Zelfde school en groep als minor 3
		WPA:	Instituutsopleider & schoolopleider
LBF's minimaal:		Afhankelijk op werkwijze (opleidings)school Minimaal 1 LBF voor werkplekassessment	
Stagedagen	44		

Deeltijd 2024-2025

<p>Major-fase</p> <p>Jaar 1 Opleidings- bekwaam</p>	SEMESTER 1	BEROEPSTAAK 1 - STUDIE EN BEROEP IN BEELD	
		Stage (6 EC):	Oriëntatiefase stage in bovenbouwgroep (4) 5-8 met uitwisseling naar andere groepen
		Plaatsing:	Stagebureau
		WPA:	Schoolopleider
		LBF's minimaal:	8 (i.v.m. oriëntatiefase)
	Stagedagen minimaal:	15	
	SEMESTER 2	BEROEPSTAAK 2 - DE LEERKRACHT & DE LEERLINGEN	
		Stage (6 EC):	Bovenbouwgroep (4) 5-8 (andere groep/mentor dan beroepstaak 1)
		Plaatsing:	Bij voorkeur zelfde school als beroepstaak 1 anders plaatsing stagebureau
		WPA:	Instituutsopleider & schoolopleider
LBF's minimaal:		14	
Stagedagen minimaal:	14		
<p>Major-fase</p> <p>Jaar 2 Minor- bekwaam</p>	SEMESTER 1	BEROEPSTAAK 3 - LEREN & ONDERWIJZEN	
		Stage (6 EC):	Middenbouwgroep 3-4
		Plaatsing:	Student zoekt zelf een plek binnen de samenwerkende besturen
		WPA:	Schoolopleider
		LBF's minimaal:	14
	Stagedagen minimaal:	14	
	SEMESTER 2	BEROEPSTAAK 4 - KRACHTIGE LEEROMGEVING	
		Stage (6 EC):	Onderbouwgroep 1-2
		Plaatsing:	Student zoekt zelf een plek binnen de samenwerkende besturen.
		WPA:	Schoolopleider
LBF's minimaal:		16	
Stagedagen minimaal:	14		

Deeltijd 2024-2025

<div style="text-align: center;"> <p>Minor- fase</p> <p>Jaar 3 Werkplek- bekwaam</p> </div>	SEMESTER 1	MINOR 1 - LEEFTIJD SPECIALISATIE	
		Stage (6 EC):	Jonge kind: 1-3; of Oudere kind: 4-8
		Plaatsing:	Student zoekt zelf een plek binnen de samenwerkende besturen.
		WPA:	Schoolopleider
		LBF's minimaal:	14
	Stagedagen minimaal:	14	
	SEMESTER 2	MINOR 2 - VRIJE KEUZE MINOR	
		Stage (9 EC):	Afhankelijk per keuzeminor
		Plaatsing:	Student zoekt zelf een plek binnen de samenwerkende besturen
		WPA:	Afhankelijk per keuzeminor
LBF's minimaal:		Afhankelijk per keuzeminor	
Stagedagen minimaal:	14		
<div style="text-align: center;"> <p>Minor- fase</p> <p>Jaar 4 Start bekwaam</p> </div>	SEMESTER 1	MINOR 3 - BREDE ORIËNTATIE UITSTROOMPROFIEL	
		Stage (6 EC):	Jonge kind: 1-3; of Oudere kind: 4-8
		Plaatsing:	Student werft zelf plek middels LIO-voorlichting
		WPA:	Schoolopleider
		LBF's minimaal:	14 Afgestemd op werkwijze (opleidings)school LBF IPABO bij werkplekassessment
	Stagedagen minimaal:	14	
	SEMESTER 2	MINOR 4 - ONDERZOEKSMINOR	
		Stage (6 EC):	Jonge kind: 1-2 of Oudere kind: 4-8
		Plaatsing:	Zelfde school en groep als minor 3
		WPA:	Instituutopleider & schoolopleider
LBF's minimaal:		Afgestemd op werkwijze (opleidings)school Minimaal 1 LBF voor werkplekassessment	
Stagedagen minimaal:	43		

Verkorte deeltijd 2024-2025

<p style="text-align: center;">Jaar 1 Opleidings- bekwaam en beroepsbekwaam</p>	SEMESTER 1	Rollen van de leerkracht PERIODE 1: BEROEPSHOUDING PERIODE 2: CONTACT MAKEN MET DE LEERLINGEN	
		Stage (6 EC):	Groep 5 t/m8
		Plaatsing:	Aanstaande leerkracht zoekt zelf een plek binnen de samenwerkende besturen.
		WPA:	Schoolopleider
		LBF's minimaal:	12
	Stagedagen minimaal:	15	
	SEMESTER 2	SPELEND LEREN, DIDACTISCHE PRINCIPES & WERKVORMEN	
		Stage (5 EC):	Groep 1-2
		Plaatsing:	Aanstaande leerkracht zoekt zelf een plek binnen de samenwerkende besturen.
		WPA:	Instituutsopleider & schoolopleider
LBF's minimaal:		14	
Stagedagen minimaal:	14		
<p style="text-align: center;">Jaar 2 Werkplek- bekwaam en startbekwaam</p>	SEMESTER 1	OMGAAN MET VERSCHILLEN	
		Stage (9 EC):	Groep 3-4
		Plaatsing:	Aanstaande leerkracht zoekt zelf een plek binnen de samenwerkende besturen.
		WPA:	Schoolopleider
		LBF's minimaal:	14
	Stagedagen minimaal:	15	
	SEMESTER 2	OP WEG NAAR STARTBEKWAAM	
		Stage (5 EC):	Jonge kind: 1-2; of Oudere kind: 4-8
		Plaatsing:	Aanstaande leerkracht zoekt zelf een plek binnen de samenwerkende besturen.
		WPA:	Schoolopleider
LBF's minimaal:		16	
Stagedagen minimaal:	14		

**Major-
fase**

Verkorte deeltijd 2024-2025

<div style="display: flex; align-items: center; justify-content: center;"> <div style="background-color: #003366; color: white; border-radius: 50%; padding: 10px; margin-right: 20px; text-align: center;"> Minor- fase </div> <div style="text-align: center;"> Jaar 3 Startbekwaam </div> </div>	SEMESTER 1	UITSTROOMPROFIEL	
		Stage (16 EC):	Jonge kind: 1-3; of Oudere kind: 4-8
		Plaatsing:	Aanstaande leerkracht zoekt zelf een plek binnen de samenwerkende besturen o.a. via de LIO voorlichting.
		WPA:	Schoolopleider & instituutopleider
		LBF's minimaal:	Afgestemd op werkwijze opleidingsschool. Minimaal 1 LBF voor werkplekassessment
		Stagedagen minimaal:	43, verspreid over het semester

Locatie Alkmaar
Rubenslaan 2-6
1816 MB Alkmaar

T 020 - 613 70 79
W www.ipabo.nl
E info@ipabo.nl

Locatie Amsterdam
Jan Tooropstraat 136
1061 AD Amsterdam

Sociale media: @ipabo